

# ORIGINE, TRANSFORMATION & CLASSIFICATION

de la

# LETTRE D'IMPRIMERIE

DÉTERMINÉES

par son

## EMPATTEMENT <sup>(1)</sup>

☞

## La Majuscule.

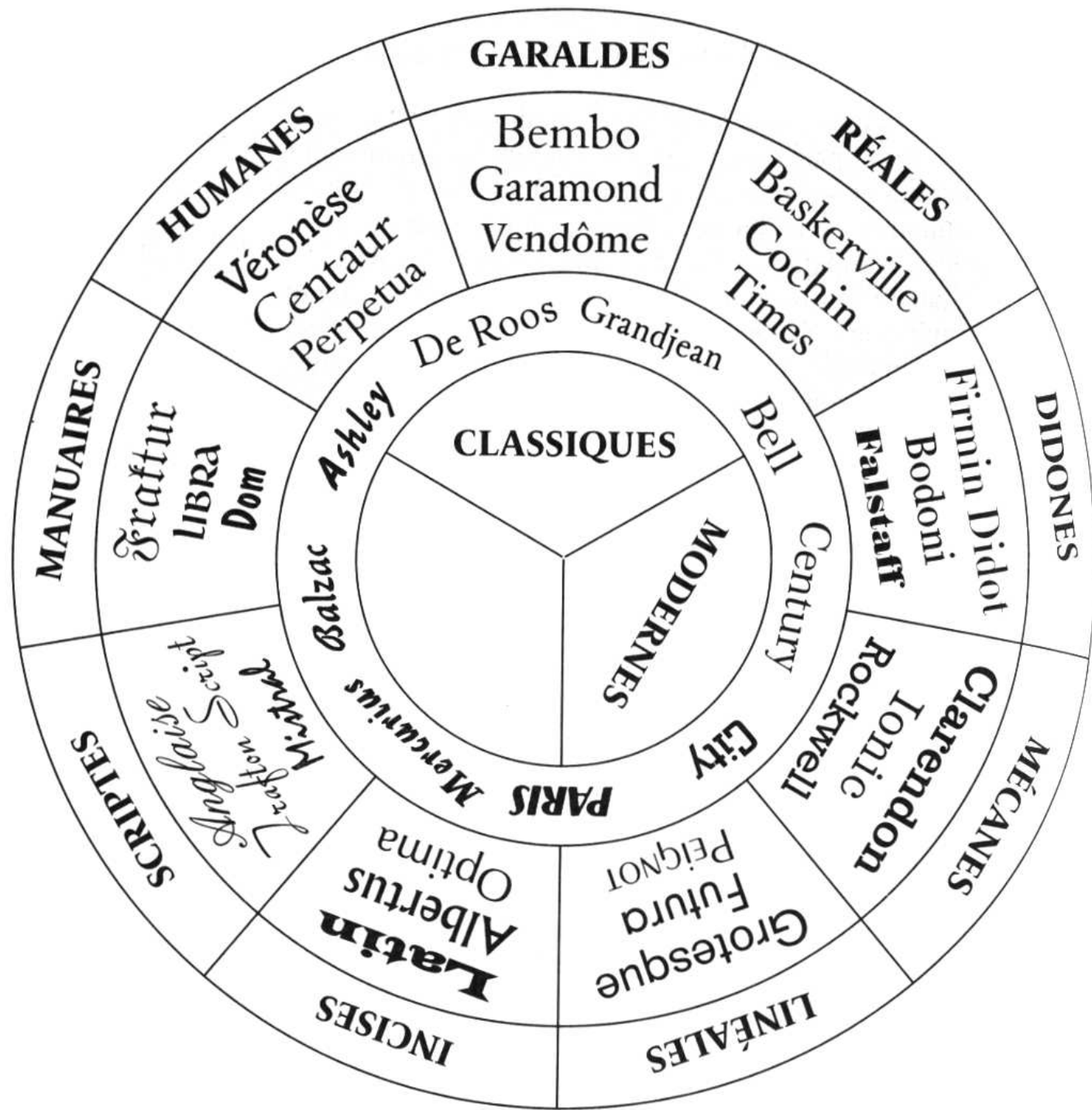
☞

Type categories	General characteristics						
<b>1. Sloping e-Bar (Venetian Serif) Nos 1-34</b> e.g. 6 Kennerley, 19 Centaur, 30 ITC Souvenir, and 32 Italian Old Style (Monotype).	little contrast	e-bar sloped	angled or vertical stress	oblique ascender serif (not always)	foot serif often oblique (not always)	oblique lower case serif (not always)	<b>SLOPING E-BAR (VENETIAN SERIF)</b> e
<b>2. Angled Stress/Oblique Serifs (Old Style Serif) Nos 35-53</b> e.g. 35 Bembo, 39 Plantin, 44 Trump Mediaeval and 53 Times New Roman (Monotype).	medium contrast	e-bar horizontal	angled stress	oblique ascender serif	oblique foot serif	oblique lower case serif	<b>ANGLED STRESS OBLIQUE SERIFS (OLD STYLE SERIF)</b> od
<b>3. Vertical Stress/Oblique Serifs (Transitional Serif) Nos 54-110</b> e.g. 61 Caslon 540, 78 Baskerville 169 (Monotype), 92 Garamond (Stempel) and 105 Romulus.	good contrast	e-bar horizontal	stress vertical (or nearly so)	oblique serifs	foot serif usually level (not always)	oblique lower case serif	<b>VERTICAL STRESS OBLIQUE SERIFS (TRANSITIONAL SERIF)</b> od
<b>4. Vertical Stress/Straight Serifs (New Transitional Serif) Nos. 151-187</b> e.g. 111 Joanna, 119 Century Schoolbook, 123 Cheltenham, and 138 Melior.	little contrast	e-bar horizontal	vertical stress	straight serifs (some slightly oblique)	straight serif in lower case (some oblique)		<b>VERTICAL STRESS STRAIGHT SERIFS (NEW TRANSITIONAL)</b> od
<b>5. Abrupt Contrast/Straight Serifs (Modern Serif) Nos 151-187</b> e.g. 153 Bauer Bodoni, 161 Walbaum (Linotype), 174 Caledonia and 185 Scotch Roman.	abrupt contrast	e-bar horizontal	vertical stress	line or bracketed serifs	straight serifs	straight serifs	<b>ABRUPT CONTRAST STRAIGHT SERIFS (MODERN SERIF)</b> od
<b>6. Slab Serif Nos 188-217</b> e.g. 197 Rockwell, 203 Schadow Antiqua, 209 Clarendon (Linotype), and 214 ITC American Typewriter.	little or no contrast	square slab serifs		bracketed serifs		rounded serif	<b>SLAB SERIF</b> II
<b>7. Wedge Serif (Hybrid Serif) Nos 218-240</b> e.g. 218 Albertus, 233 Meridien, 236 Copperplate Gothic and 240 Romic.	poor contrast	wedge-ended serifs	wedge-shaped serifs	fine line terminals		half serif only	<b>WEDGE SERIF (HYBRID SERIF)</b> II
<b>8. Sans Serif Nos 245-304</b> e.g. 254 Futura, 259 Gill Sans, 267 Univers 55 and 279 Helvetica.	little or no contrast	wide medium narrow		wide medium narrow		special shape (rounded)	<b>SANS SERIF</b> GG

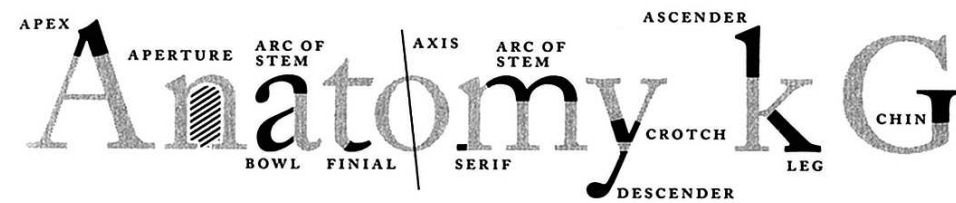
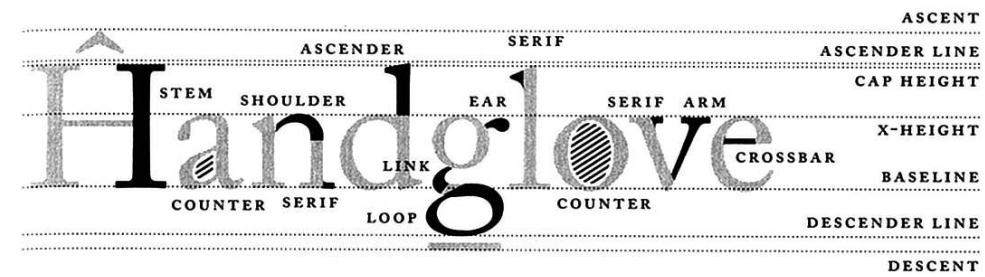
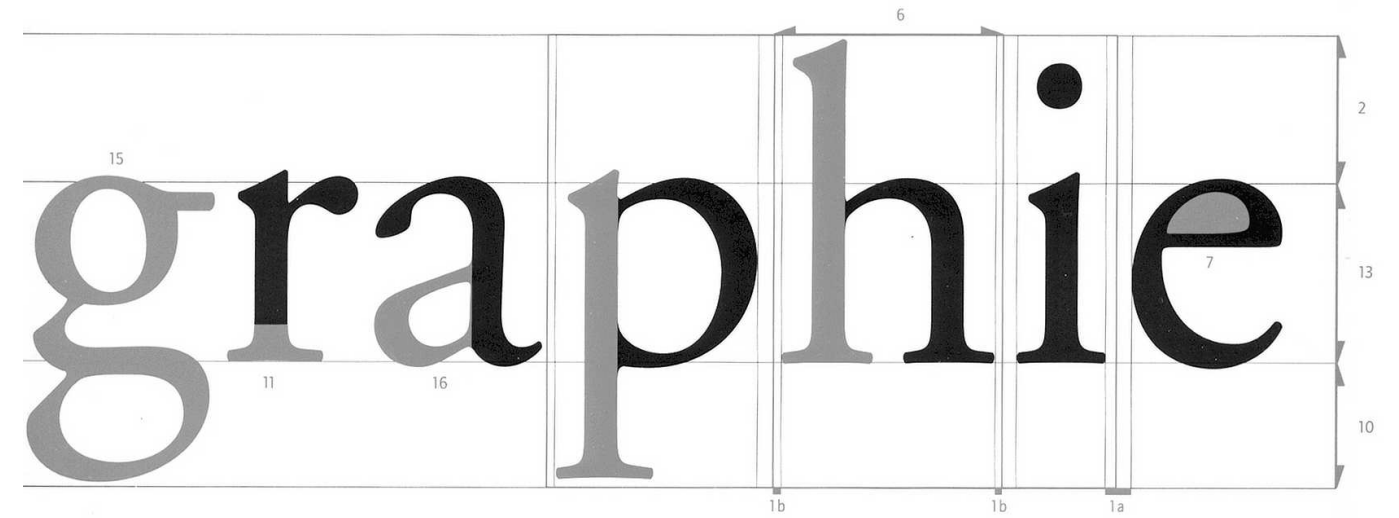
### LES QUATRE GRANDES FAMILLES CLASSIQUES

<p><b>L'ANTIQUE</b> TRACÉ PRIMITIF SANS EMPATTEMENT ☞ Relevée sur les inscriptions PHÉNICIENNES et réalisée en types mobiles au commencement du XIX<sup>e</sup> siècle.</p> <p style="text-align: center;"><b>M</b></p> <p>Type de l'Antique ou lettre bâton.</p>	<p><b>L'ÉGYPTIENNE</b> 1<sup>re</sup> TRANSFORMATION AVEC EMPATTEMENT RECTANGULAIRE Relevée sur les inscriptions GRECQUES et réalisée en types mobiles au commencement du XIX<sup>e</sup> siècle.</p> <p style="text-align: center;"><b>M</b></p> <p>Type de l'Égyptienne à traits bruts.</p> <p><b>Sous-Familles :</b> Les ITALIENNES</p> <p style="text-align: center;"><b>M</b></p> <p>Caractéristique : Arrondissement intérieur des angles d'empattement.</p>	<p><b>Le ROMAIN ELZÉVIR</b> 2<sup>e</sup> TRANSFORMATION AVEC EMPATTEMENT TRIANGULAIRE Relevé sur les inscriptions ROMAINES et réalisé en types mobiles à la fin du XVIII<sup>e</sup> siècle.</p> <p style="text-align: center;"><b>M</b></p> <p>Type du romain Garamond ou Elzévir.</p> <p><b>Sous-Familles :</b> Les LATINES</p> <p style="text-align: center;"><b>M</b></p> <p>Caractéristique : Empattement triangulaire horizontal adapté à la graisse de corps de l'Égyptienne angl.</p>	<p><b>Le ROMAIN DIDOT</b> 3<sup>e</sup> TRANSFORMATION AVEC EMPATTEMENT A TRAIT FIN HORIZONTAL Principe innové par PHIL. GRANDJEAN et généralisé par F.-A. DIDOT au XVIII<sup>e</sup> siècle.</p> <p style="text-align: center;"><b>M</b></p> <p>Type du romain Didot.</p> <p style="text-align: center;">☞</p> <p><b>CLASSIQUE DIDOT</b></p> <p style="text-align: center;"><b>M</b></p> <p>Caractéristique : Ajouté d'empattements triangulaires sans modification de la finesse de trait des déliés.</p>	
<p>(1) L'EMPATTEMENT consiste dans la forme donnée à l'attaque ainsi qu'à la terminaison des jambages de la lettre. Il est la base de la classification des familles. —</p>		<p><b>Les MONUMENTALES</b></p> <p style="text-align: center;"><b>M</b></p> <p>Lettres d'inscriptions à pointes d'empattements vives et accentuées. —</p>	<p><b>Les DE YINNE</b></p> <p style="text-align: center;"><b>M</b></p> <p>Retour à la forme elzévirienne avec exagération des pleins. —</p>	<p><b>Les HELLÉNIQUES</b></p> <p style="text-align: center;"><b>M</b></p> <p>Traits bi-concaves réalisés. l'empattement triangulaire. —</p>

1921, Classification Thibaudeau.



1952, Classification schématique de Maximilien Vox.



# Typographie

## Familles de caractères

Repères historiques	Classification Thibaudeau	Classification Vox-ATypI
Milieu du xv <sup>e</sup> siècle	Elzéviros	Humanes
xvi <sup>e</sup> siècle		Garaldes
xvii <sup>e</sup> siècle		Réales
xviii <sup>e</sup> siècle Époque encyclopédique: rationalisme et réalisme	Didots	Didones
Fin du xviii <sup>e</sup> siècle Empire et Restauration	Égyptiennes	Mécanes
Milieu du xix <sup>e</sup> siècle Machinisme victorien Essor industriel	Antiques	Linéales
Fin du xix <sup>e</sup> siècle et première moitié du xx <sup>e</sup> siècle		Incises
Deuxième moitié du xx <sup>e</sup> siècle	Écritures	Scriptes
		Manuaires
		Fractures
		Non-latines
		Fantaisies

\* Ces familles regroupent des caractères dessinés sur une large période sans qu'il soit possible de déterminer précisément une date qui en marquerait l'origine.

Caractères "évolutifs"  
MapeMapeMapeMape

Historiques Contemporaines

eM eM

- Affinement des empattements  
- Pleins et déliés plus contrastés  
- Traverse horizontale du "e"

- Caractères plus rationnels  
- Formes épurées et précises  
- Empattements plus discrets  
- Axe quasi vertical  
- Pleins et déliés plus contrastés

- Style strict, intellectuel  
- Axe vertical  
- Pleins très marqués, déliés maximaux

Historiques De transition Modernes

eM eM eM

Grotesques Construites Géométriques Humanistes

eM eM eM eM

- Directement inspirés des lettres gravées sur pierre  
- Empattements marqués en pointe  
- Fûts évasés

- Imitent l'écriture courante  
- Obtenues au moyen d'outils divers : plume, feutre, pinceau...  
- Souvent calligraphiques

- Influence de la main prédominante avec l'intention de ne pas faire une écriture liée

- Regroupe toutes les gothiques (abondamment utilisées en Allemagne)

- Regroupe toutes les écritures alphabétiques non latines

- Caractéristiques très diverses, caractères le plus souvent issus d'expérimentations techniques

- Aspect artisanal  
- Empattements souvent épais  
- Axe très incliné vers l'arrière  
- Traverse souvent oblique du "e"

- Caractères plus robustes devenus fonctionnels  
- Empattements épais et carrés

- Caractères inventés pour les affiches (plus noirs, plus compacts, etc.)  
- Lettres architecturées, artificielles dans leur dessin, très étudiées dans les courbes, les droites horizontales et verticales  
- Multiplicité des épaisseurs et des chasses grâce à leur structure et à leur schéma

Caractères dessinés à partir d'une même structure mais pouvant être classés dans des familles de caractères différentes.

Ii Ii Ii

Humanes, xv<sup>e</sup>-xvi<sup>e</sup> Garaldes, xvi<sup>e</sup>-xviii<sup>e</sup> Réales, xvii<sup>e</sup>-xviii<sup>e</sup>

Ii Ii Ii

Didones, xviii<sup>e</sup>-xx<sup>e</sup> Mécanes, xix<sup>e</sup>-xx<sup>e</sup> Linéales, xix<sup>e</sup>-xx<sup>e</sup>

Ii Si Fi

Incises, xix<sup>e</sup>-xx<sup>e</sup> Manuaires Scriptes

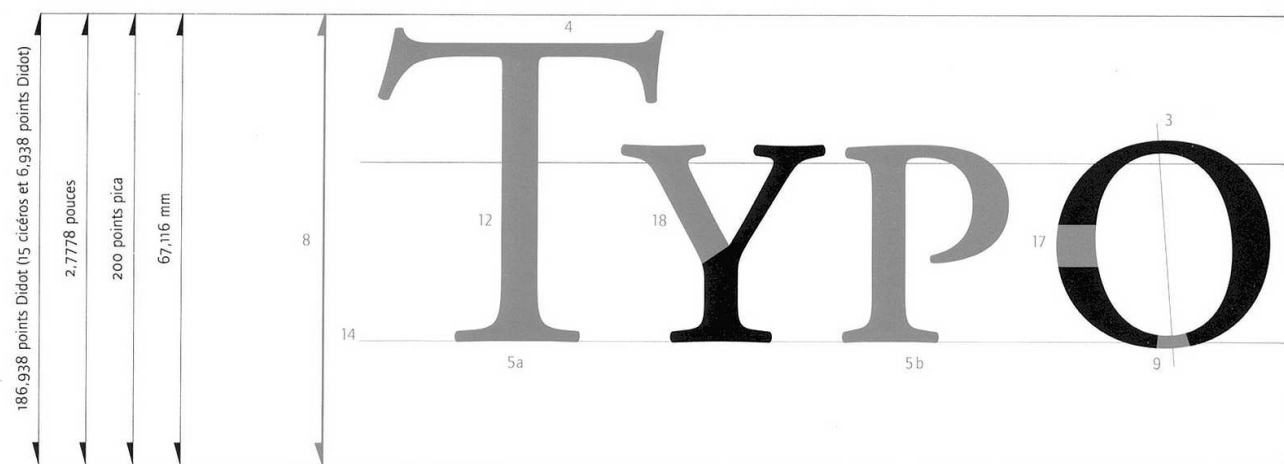
Humanes  
Garaldes  
Réales  
Didones  
Mécanes  
Linéales  
Incises  
Scriptes  
Manuaires

Fernand Baudin,  
La typographie au tableau noir,  
Edition Retz,  
1984

Blackletter PAGE 100	Bastarda	Fraktur	Rotunda	Textura
Serif PAGES 101-107	Venetian	Garalde	Transitional	Modern
Slab Serif PAGES 107-108				
Sans Serif PAGES 108-112	Geometric	Transitional	Humanist	
Calligraphic PAGES 112-113	Script	Hand		
Display PAGE 113-114	(can include any of the above categories)			
Special Use PAGE 114-116				

Theodore Rosendorf,  
The Typographic Desk Reference,  
Oak Knoll Pr,  
2008

Claire et Damien Gautier,  
Mises en page(s) etc : Manuel,  
Pyramyd,  
2010



#### A. Caractère

Ce terme désigne une lettre. On l'emploie également pour désigner un alphabet complet (voir C. Police de caractères).

#### B. Famille de caractères

Ensemble de caractères<sup>A</sup> qui présentent des similitudes esthétiques (empattement<sup>11</sup>, rapport plein<sup>17</sup>/délié<sup>9</sup>, axe<sup>3</sup>, etc.). (voir O4)

#### C. Police de caractères

Ensemble complet des signes typographiques (lettres minuscules<sup>15</sup>, chiffres et lettres capitales<sup>5</sup>) de même style et de même *graisse*.

#### D. Typographie

Ce terme est employé dans deux acceptions:  
 - Il désigne, pour une page, tout ce qui se rapporte à sa composition (choix du caractère<sup>A</sup>, choix de l'*interlignage*...) et à sa mise en page (proportions de la page, marges...);  
 - Il désigne le procédé d'impression utilisant les caractères<sup>A</sup> en plomb.

Par extension, le terme «typographie» est souvent utilisé pour désigner un caractère.

1. Approche: Espace entre deux lettres d'un mot (1a), obtenu par addition des espaces minimaux situés de part et d'autre de chacune de ces deux lettres (1b). (Ces espaces sont déterminés par le dessinateur du caractère<sup>A</sup> et définissent l'*espace vital* de chaque lettre).

2. Ascendante: Partie verticale de certaines minuscules<sup>15</sup>, dépassant au-dessus de la hauteur d'*x*<sup>13</sup>. On parle également de haste, hampe ou jambage supérieur.

3. Axe: Ligne plus ou moins inclinée (ou verticale) suivant laquelle pleins<sup>17</sup> et déliés<sup>9</sup> sont répartis. Cet axe est un des éléments caractéristiques d'un caractère<sup>A</sup> ou d'une famille de caractères<sup>B</sup>.

4. Barre: Partie horizontale des lettres.

5. Capitale: Lettre d'origine et de structure monumentale dont le dessin diffère de celui de la lettre minuscule<sup>15</sup>. Il existe deux sortes de capitales: les grandes (5a), utilisées, entre autres, au début des phrases, et les petites (5b) qui apparaissent de la hauteur et de la *graisse* des lettres minuscules<sup>15</sup>. On parle rarement de majuscules en typographie<sup>D</sup>.

6. Chasse: Largeur définie par une lettre avec ses approches<sup>1b</sup>.

7. Contreforme: Espaces intérieurs blancs des lettres. Par extension, ce terme désigne également les espaces ouverts déterminés par la forme d'une lettre.

8. Corps: Désigne la taille d'une lettre et est exprimé en *unités typographiques* (voir O1) Unités de mesure typographique).

9. Délié: Partie la plus fine d'une lettre, en opposition à plein<sup>17</sup>. Le contraste, ou l'égalité, entre pleins<sup>17</sup> et déliés<sup>9</sup> est un des éléments caractéristiques d'un caractère<sup>A</sup> ou d'une famille de caractères<sup>B</sup>.

10. Descendante: Partie verticale de certaines minuscules<sup>15</sup> descendant en dessous de la ligne de pied<sup>14</sup>. On parle également de jambage inférieur.

11. Empattement: Partie plus ou moins marquée au pied des fûts<sup>12</sup>. L'absence ou la présence ainsi que la forme de l'empattement sont des éléments caractéristiques d'un caractère<sup>A</sup> ou d'une famille de caractères<sup>B</sup>.

12. Fût: Partie verticale des lettres.

13. Hauteur d'*x*: Hauteur des lettres minuscules<sup>15</sup> sans ascendante<sup>2</sup> ni descendante<sup>10</sup> telles que la lettre «x». On parle également de hauteur moyenne.

14. Ligne de pied: Ligne imaginaire sur laquelle les lettres sont posées. (À noter que les lettres «rondes» dépassent légèrement pour apparaître visuellement alignées.)

15. Minuscule: Lettre de hauteur moyenne, appelée hauteur d'*x*<sup>13</sup>, pouvant posséder des parties ascendantes<sup>2</sup> et descendantes<sup>10</sup>. Les professionnels parlent également de bas de casse en référence au fait que ces lettres étaient rangées dans la partie inférieure des casses d'imprimerie.

16. Panse: Partie d'une lettre qui renferme une contreforme<sup>7</sup>, comme dans les lettres a, g, p, o...

17. Plein: Partie la plus épaisse d'une lettre, en opposition à délié<sup>9</sup>. Le contraste, ou l'égalité, entre plein et délié<sup>9</sup> est un des éléments caractéristiques d'un caractère<sup>A</sup> ou d'une famille de caractères<sup>B</sup>.

18. Traverse: Partie oblique des lettres.

19. Graisse: Épaisseur des traits d'un caractère. Un caractère est souvent disponible sous plusieurs graisses dont les plus courantes sont: *maigre*, *normal*, *demi-gras*, *gras*, *extra-gras* (voir 10).

20. Hauteur d'*x*: Hauteur des lettres minuscules<sup>15</sup> sans ascendante<sup>2</sup> ni descendante<sup>10</sup> telles que la lettre «x». On parle également de hauteur moyenne.

21. Ligne de pied: Ligne imaginaire sur laquelle les lettres sont posées. (À noter que les lettres «rondes» dépassent légèrement pour apparaître visuellement alignées.)

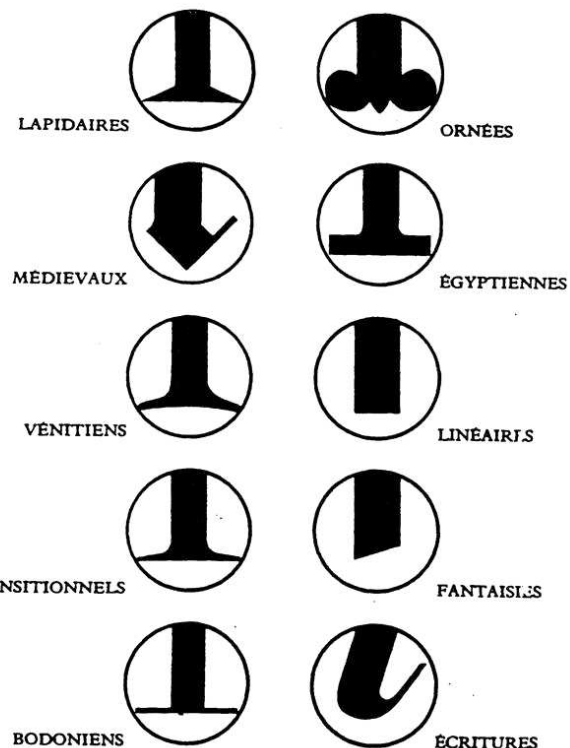
22. Minuscule: Lettre de hauteur moyenne, appelée hauteur d'*x*<sup>13</sup>, pouvant posséder des parties ascendantes<sup>2</sup> et descendantes<sup>10</sup>. Les professionnels parlent également de bas de casse en référence au fait que ces lettres étaient rangées dans la partie inférieure des casses d'imprimerie.

23. Oeil: Désigne la partie imprimante - visible - d'une lettre. La grosseur d'œil est déterminée par l'importance de la hauteur d'*x*<sup>13</sup> par rapport aux ascendantes<sup>2</sup> et descendantes<sup>10</sup>. On parle de petit, moyen ou gros œil (voir O5-O7).

24. Panse: Partie d'une lettre qui renferme une contreforme<sup>7</sup>, comme dans les lettres a, g, p, o...

25. Plein: Partie la plus épaisse d'une lettre, en opposition à délié<sup>9</sup>. Le contraste, ou l'égalité, entre plein et délié<sup>9</sup> est un des éléments caractéristiques d'un caractère<sup>A</sup> ou d'une famille de caractères<sup>B</sup>.

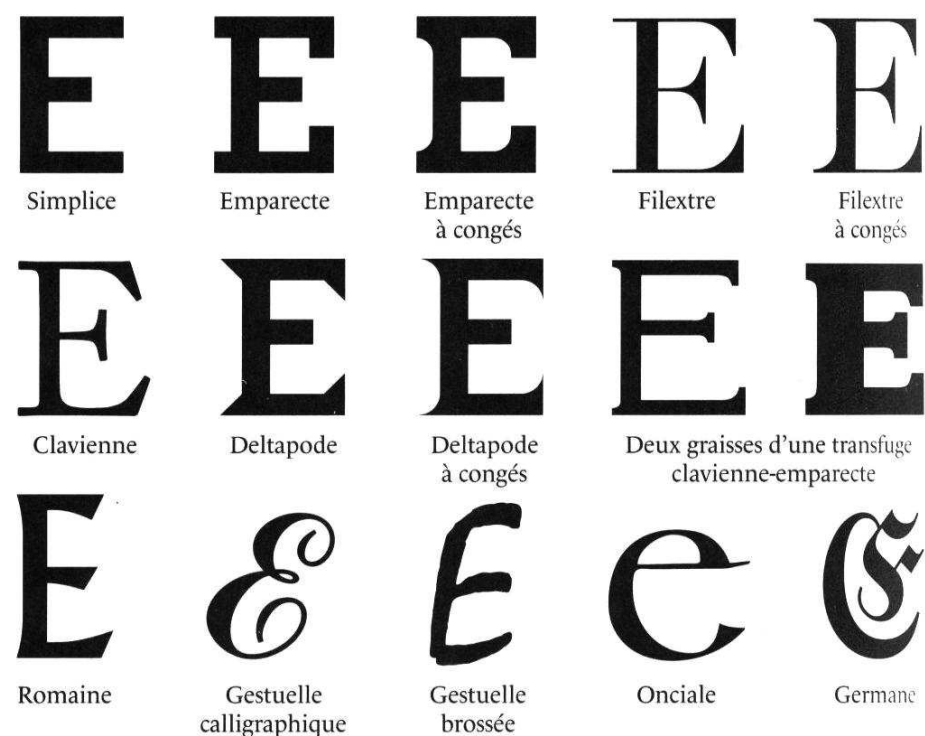
26. Traverse: Partie oblique des lettres.



1964, Aldo Novarese

blogartesvisuales

<http://www.blogartesvisuales.net/disenografico/tipografia/aldo-novarese-una-clasificacion-de-tipos-y-76-fuentes>



1979, Les dénominations préliminaires d'Allessandrini.